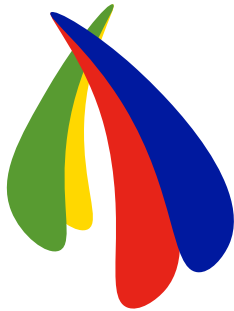
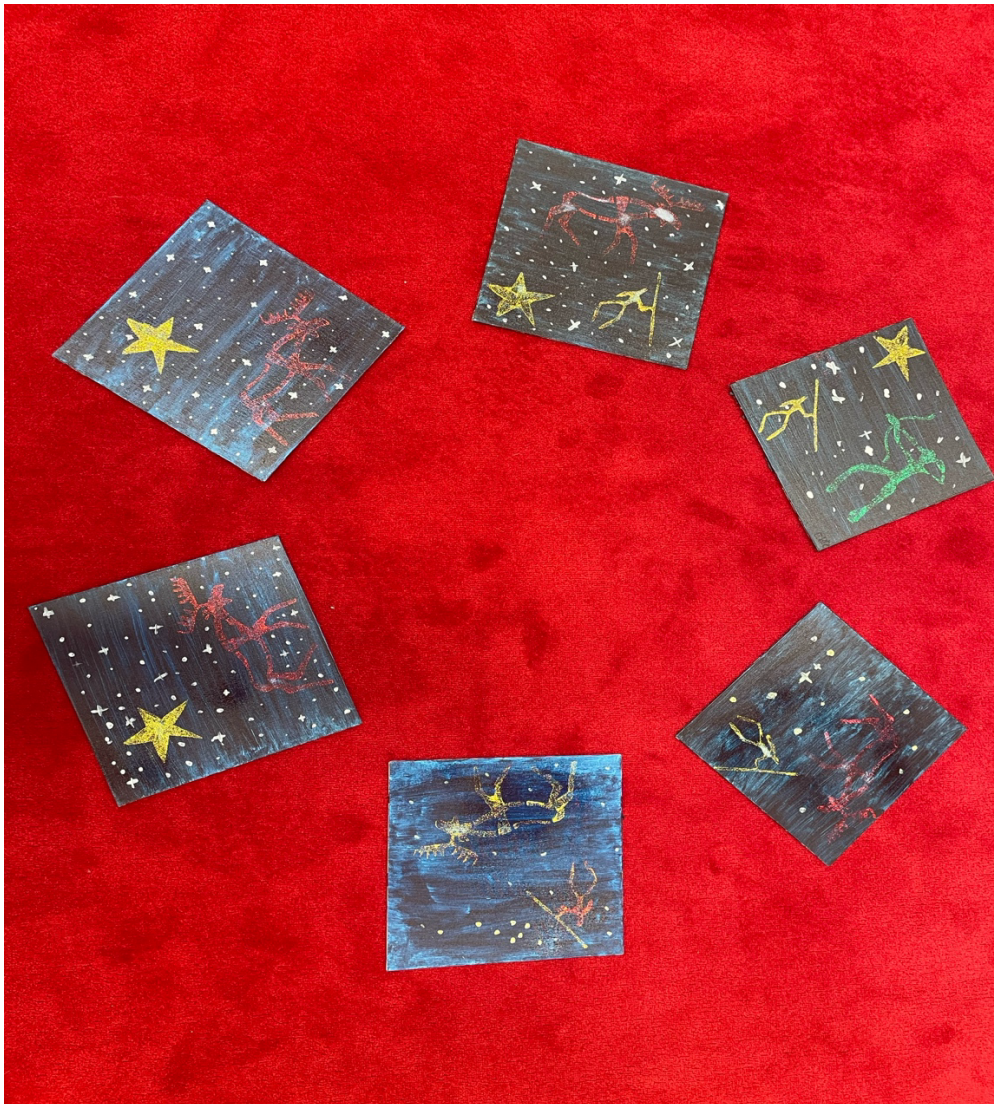


JAEPIE-REEKTEHTSE 2025



ÅARJELSAEMIEN

VIERHTIESÅAFOE



Årsrapport for
Åarjelsaemien Vierhtiesåafoe-
Sørsamisk Kunnskapsark 2025

Innholdsfortegnelse

LEDERS BERETNING – 2025	4
INTRODUKSJON TIL VIRKSOMHETEN OG NØKKELTALL	6
NØKKELTALL	7
TILDELING	8
ELEV TALL	9
ÅRETS AKTIVITETER OG RESULTATER – 2025	10
1. TILBUD SKAL STÅ I FORHOLD TIL VIRKSOMHETENS KAPASITET	10
<i>Tiltak og gjennomføring</i>	10
<i>Vurdering av måloppnåelse</i>	10
2. FJERNUNDERVISNING PRIMÆRT SOM GRUPPEUNDERVISNING	10
<i>Tiltak og gjennomføring</i>	11
<i>Vurdering av måloppnåelse</i>	11
3. SPRÅKSAMLINGER MED GODT FAGLIG UTBYTTE	12
<i>Tiltak og gjennomføring</i>	12
<i>Vurdering av måloppnåelse</i>	12
4. KOMPETANSEHEVE SKOLER TIL Å GJENNOMFØRE EGNE SPRÅKSAMLINGER	13
5. FLERE FULLFØRER SAMISK I VIDEREGÅENDE OPPLÆRING	13
<i>Tiltak og gjennomføring</i>	13
<i>Vurdering av måloppnåelse</i>	14
6. NASJONALT SØRSAMISK KOMPETANSEMILJØ	14
<i>Tiltak og gjennomføring</i>	14
<i>Vurdering av måloppnåelse</i>	14
STYRING OG KONTROLL I VIRKSOMHETEN	15
SYKEFRAVÆR	15
LIKESTILLING	17
ROS-ANALYSE (RISIKO- OG SÅRBARHETSANALYSE)	18
<i>Vurdering</i>	18
TRYGT OG GODT SKOLEMILJØ	18
<i>Vurdering</i>	19
SAMARBEID MED EKSTERNE FAGINSTANSER	19
<i>Vurdering</i>	19
SAMLET VURDERING AV HMS OG BEREDSKAP	19
ANBUD I 2025	20
VURDERING AV FREMTIDSUTSIKTER	21
ÅRSREGNSKAP	23
LEDELSESKOMMENTARER	23
PRINSIPPNOTE TIL ÅRSREGNSKAPET	25
BEVILGNINGSRAPPORTERINGEN	26
ARTSKONTORRAPPORTERINGEN	27
BOKFØRING	27



Sørsamisk kunnskapsparkers lokaler i Hattfjelldal

Leders beretning – 2025

Åarjelsaemien Vierhtiesåafoe – Sørsamisk kunnskapspark er en statlig virksomhet under Kunnskapsdepartementet, med Utdanningsdirektoratet som etatsstyrer. Virksomhetens formål er å medvirke til utvikling og styrking av samisk identitet, språk og kultur gjennom opplæringstilbud og faglig virksomhet i tråd med gjeldende regelverk, tildelingsbrev og fastsatt mandat.

2025 har vært det første hele året hvor virksomheten har arbeidet innenfor rammene av mandatet fastsatt av Kunnskapsdepartementet 1. november 2024. Mandatet har gitt tydeligere prioriteringer og en klarere avgrensning av virksomhetens kjerneoppgaver. Dette har bidratt til økt forutsigbarhet i styring og drift, samt et bedre grunnlag for strategisk utvikling av virksomhetens rolle som nasjonalt sørsamisk kompetansemiljø.

Virksomhetens hovedoppgave er å tilby opplæring i samisk språk til elever med rett til slik opplæring. Undervisningen gjennomføres i hovedsak som fjernundervisning og organiseres primært som gruppeundervisning. Gruppebasert opplæring gir bedre faglig dynamikk, styrker elevenes språkutvikling og legger til rette for sosial støtte og identitetsbygging. Samtidig stiller denne organiseringsformen krav til koordinering mellom hjemskole, foresatte og virksomhetens lærere. Virksomheten har i 2025 arbeidet systematisk med å styrke denne samhandlingen.

Språk- og kultursamlingene i Hattfjelldal er en sentral del av tilbudet. For mange elever representerer disse samlingene det eneste helhetlige språkmiljøet de deltar i gjennom skoleåret. I 2025 har arbeidet med bevisst språkpraksis blitt videreført og videreutviklet, med mål om at samisk språk skal benyttes aktivt i undervisning og daglig samhandling i tråd med elevenes språklige nivå og progresjon. Evaluering av samlingene inngår som en del av virksomhetens systematiske kvalitetsarbeid.

Elevtallet varierer gjennom året, og virksomheten må løpende tilpasse kapasitet og organisering innenfor tildelte økonomiske rammer. Etter en periode med betydelig reduksjon i elevgrunnlag og tilhørende økonomiske utfordringer har 2025 vært preget av konsolidering og tilpasning. Det er gjennomført strukturelle og organisatoriske justeringer

for å sikre en mer bærekraftig drift. Samtidig har virksomheten opprettholdt faglig kvalitet og lovpålagte forpliktelser.

Virksomheten besitter bred og solid fagkompetanse innen samisk språk, pedagogikk og internatdrift. Fleksible arbeidsformer, herunder bruk av fjernarbeid og satellittløsninger, gir gode forutsetninger for rekruttering av kvalifisert personale uavhengig av geografisk plassering. Dette styrker det profesjonsfaglige fellesskapet og bidrar til et robust kompetansemiljø.

I 2025 har virksomheten også arbeidet målrettet med å styrke samarbeidet med hjemkommuner og videregående opplæring for å bidra til at flere elever fullfører samisk. Arbeidet med å synliggjøre rettigheter og sikre god informasjonsflyt mellom aktørene i opplæringsløpet er videreført. Virksomheten har kapasitet til å ta imot flere elever og gi et helhetlig opplæringstilbud innenfor rammene av mandatet.

Arbeidet med styring og kontroll har hatt høy prioritet gjennom året. Virksomheten har videreført systematisk arbeid med helse, miljø og sikkerhet, internkontroll og beredskap. Tiltak knyttet til forebygging, trygt og godt skolemiljø samt samarbeid med relevante faginstanser er integrert i virksomhetens ordinære drift og kvalitetsutvikling.

Åarjelsaemien Vierhtiesåafoe opererer i et fagfelt med begrenset språklig infrastruktur og små elevgrupper spredt over store geografiske områder. Dette stiller særlige krav til fleksibilitet, koordinering og effektiv ressursutnyttelse. Innenfor disse rammene har virksomheten i 2025 videreutviklet sin faglige profil og styrket grunnlaget for langsiktig bærekraft.

Samlet sett har 2025 vært et år preget av konsolidering, tydeligere retning og videre profesjonalisering av virksomhetens kjerneoppgaver. Arbeidet med å styrke sørsamisk språk, identitet og kultur gjennom opplæring fortsetter med et langsiktig og kunnskapsbasert perspektiv.

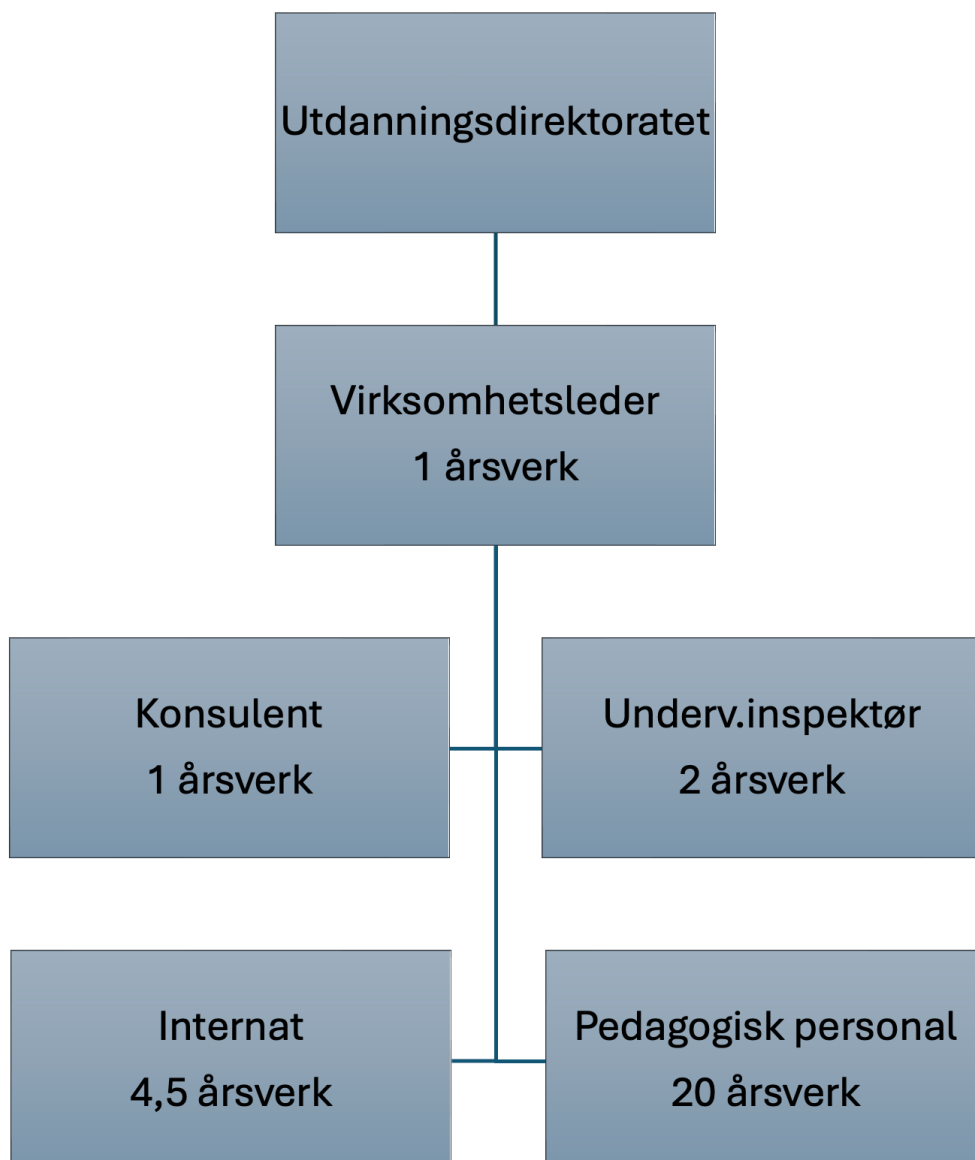


Lars Gunnar Marken

Virksomhetsleder, Aarborte 12.03.2026

Introduksjon til virksomheten og nøkkeltall

I dette avsnittet oppgis nøkkeltall rundt virksomhetens ansatte og årsverk. Virksomhetens organisasjonsstruktur i form av et overordnet organisasjonskart presenteres. Det er ikke gjort endringer i virksomhetens struktur i 2025.

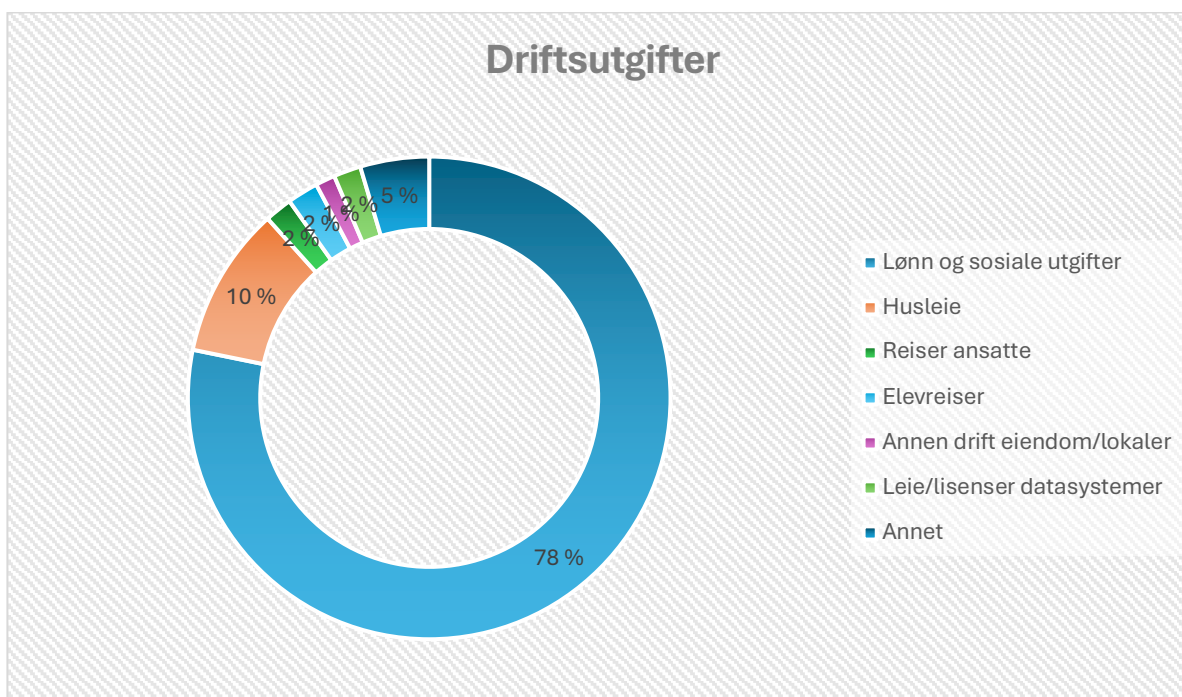
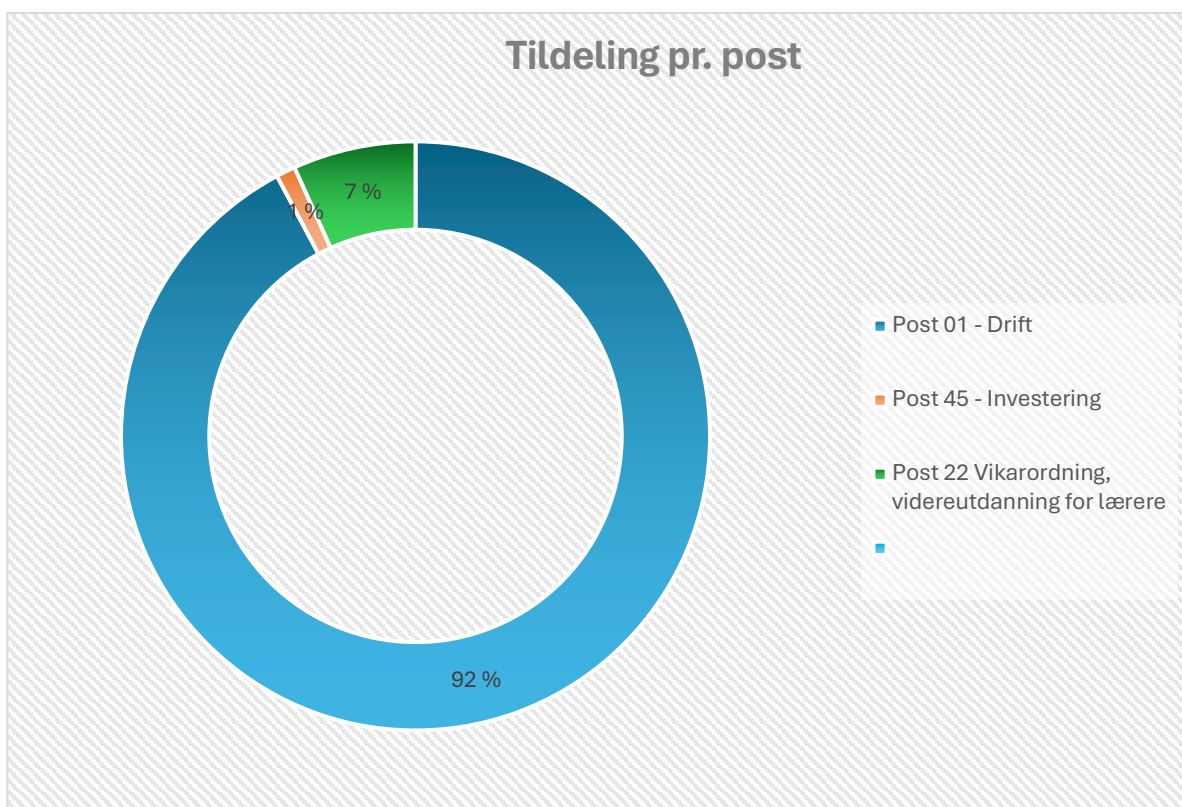


NØKKELTALL

Nøkkeltall fra årsregnskapet 2023 – 2025	2023	2024	2025
Antall ansatte	38	36	
Antall utførte årsverk	29	29,5	29
Samlet tildeling utgifter	24 270 500	23 949 350	26 231 301
Driftsutgifter	24 938 938	25 589 035	26 672 913
Resultat utgifter, merutgifter (-) og mindreutgifter	-668 438	-1 639 685	-441 612
Samlet tildeling inntekter	11 383 000	11 444 000	12 174 000
Inntekter	11 206 380	11 125 243	13 087 544
Resultat inntekter, merutgifter (-) og mindreutgifter	-176 620	- 318 757	913 544
Årets resultat merutgifter (-) og mindreutgifter	-845 058	-1 958 442	471 932
Årets resultat utgifter/inntekter jf. tildelte midler	107 %	116 %	97 %

Tildeling

Sørsamisk kunnskapspark sin tildeling til utgifter kr 26 231 301, og inntekter kr 12 174 000. Disponibel tildeling ble kr 14 057 301.



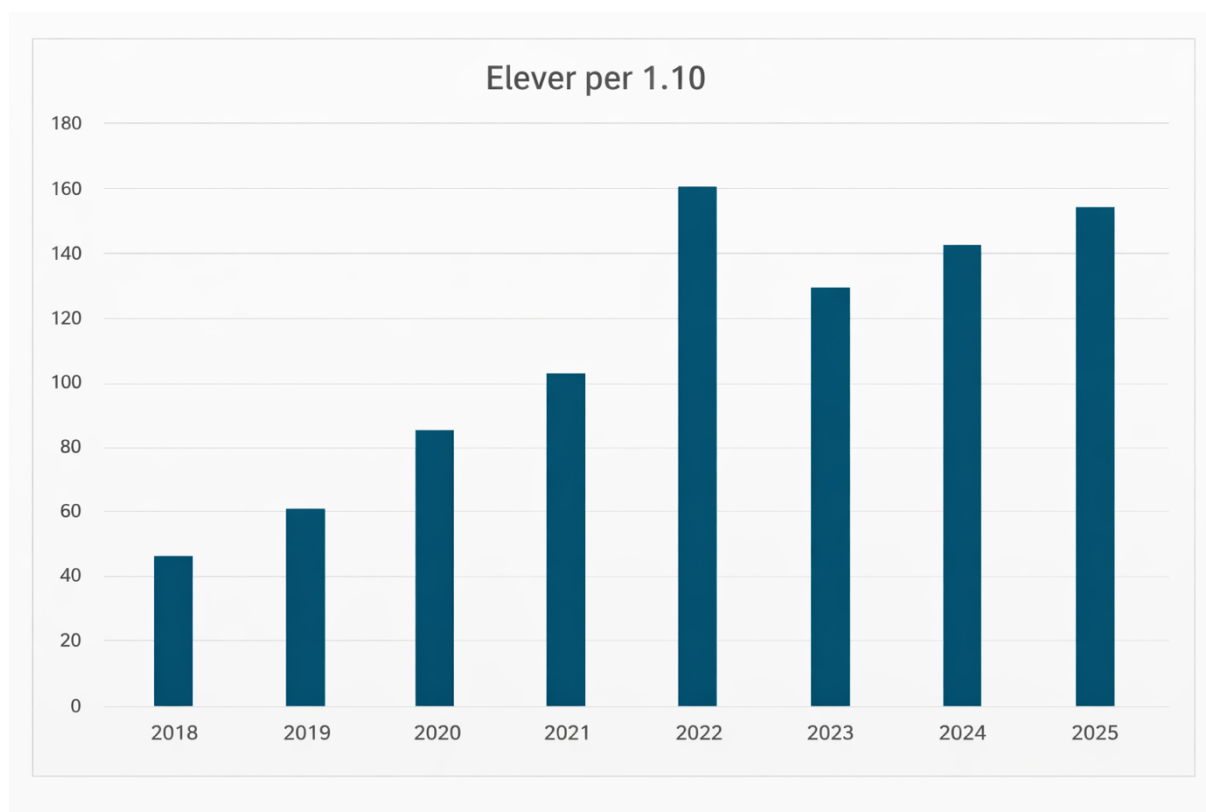
Elevtall

Det rapporteres på 01.10 hvert år som en fast telledato. Elevtallet varierer imidlertid gjennom året, da vi tar opp elever fortløpende så lenge det er praktisk mulig å etablere et undervisningstilbud.

Elevtallsutviklingen hos Åarjelsaemien Vierhtiesåafoe har de siste årene vært preget av variasjon. Per 01.10.2025 har elevtallet økt til 152 elever, noe som representerer en oppgang sammenlignet med de to foregående årene. Per 01.10.2024 hadde vi totalt 141 elever, mot 129 elever på samme tidspunkt i 2023, mens 2022 talte 160 elever.

Som vanlig har det også kommet til elever etter telledato.

Etter at Kunnskapsdepartementet høsten 2024 fastsatte et mandat for virksomheten, forventer vi større forutsigbarhet rundt tilbudet. Dette gir grunnlag for å stabilisere elevtallet på dette nivå fremover.



Årets aktiviteter og resultater – 2025

Dette kapitlet redegjør for virksomhetens måloppnåelse i 2025 i tråd med mål og føringer i tildelingsbrevet. Vurderingene bygger på gjennomførte tiltak, tilgjengelige nøkkeltall og en samlet vurdering av virksomhetens virkemiddelbruk innenfor gjeldende rammer.

1. Tilbud skal stå i forhold til virksomhetens kapasitet

Virksomheten skal innrette sine aktiviteter etter mandatet og sikre at aktivitetene står i forhold til tilgjengelig kapasitet, både når det gjelder lærerressurser og lokal kapasitet.

Tiltak og gjennomføring

- Løpende vurdering av elevtallsutvikling og ressursbehov gjennom skoleåret.
- God ressursutnyttelse, men også inntaksstopp pga liten administrativ kapasitet.
- Tilpasning av undervisningsressurser i tråd med faktisk elevgrunnlag.
- Videreføring av fleksible arbeidsformer for pedagogisk personale.
- Hard prioritering av kjerneoppgaver innenfor tildelte økonomiske rammer.

Virksomheten har gjennom 2025 hatt fokus på å konsolidere driften etter en periode med betydelig reduksjon i elevtall og økonomiske tilpasninger. Ressursbruken er i større grad harmonisert med aktivitetsnivået. Virksomheten går på mange områder på sparebluss.

Vurdering av måloppnåelse

Tilbudet vurderes å være tilpasset virksomhetens kapasitet i 2025. Ressursutnyttelsen er tilpasset til etterspørselen sammenlignet med foregående år, og organiseringen fremstår mer bærekraftig innenfor gjeldende rammer. Samtidig er handlingsrommet begrenset ved større svingninger i elevgrunnlaget.

2. Fjernundervisning primært som gruppeundervisning

Virksomheten skal innrette fjernundervisningen primært som gruppeundervisning.

Tiltak og gjennomføring

- Systematisk arbeid med å etablere faglig og organisatorisk robuste undervisningsgrupper.
- Justering av timeplanstruktur i dialog med hjemskoler.
- Prioritering av gruppeorganisering der elevgrunnlaget tillater dette.

Gruppeundervisning gir bedre rammer for språkutvikling, økt interaksjon og styrket læringsmiljø. Organiseringen krever betydelig koordinering mellom hjemskoler, foresatte og virksomhetens lærere.

Vurdering av måloppnåelse

Andelen undervisning organisert i grupper har økt i 2025. Samtidig begrenses gruppestørrelser av små elevkull og faglig spredning. Det vurderes at virksomheten har innrettet seg i tråd med føringen, innenfor de strukturelle rammene som foreligger.



3. Språksamlinger med godt faglig utbytte

Virksomheten skal gjennomføre språksamlinger med bevisst språkpraksis, slik at samisk språk benyttes i undervisning og annen kommunikasjon.

Tiltak og gjennomføring

- Videreutvikling av bevisst språkpraksis i undervisning og internat.
- Integrering av språk i faglige og sosiale aktiviteter.
- Systematisk evaluering etter gjennomførte samlinger.
- Videre arbeid med helhetlig språkplan for skole og internat.

Språk- og kultursamlingene gir elevene tilgang til et samlet språkmiljø som mange ellers ikke har i sin hverdag. Samlingene er organisert slik at språket brukes aktivt i både faglige og sosiale sammenhenger.

Vurdering av måloppnåelse

Evalueringene viser gjennomgående positive tilbakemeldinger knyttet til læringsutbytte og trivsel. Virksomheten vurderer at språksamlingene i 2025 har hatt god måloppnåelse når det gjelder språkbruk, faglig progresjon og sosial utvikling.



4. Kompetanseheve skoler til å gjennomføre egne språksamlinger

Også som rapportert i 2024 finnes ingen skoler hvor dette er mulig å få til hele språksamlinger sånn som dette begrepet brukes i samisk sammenheng. De fleste kommuner hvor det er elever som har samiskundervisning foretrekker å komme til Hattfjelldal med sin gruppe for å ta del i et større fellesskap. Det er for få elever og språkressurser på skolene til at dette er realistisk og ønskelig.

Dette punktet møtes med kraftig motstand fra organisasjonene da de mener at dette er med på å undergrave deres arbeidsplass og reduserer både aktivitet og inntekter til virksomheten.

Vi har et samarbeid med kommuner hvor vi bidrar til språk og kulturaktiviteter, disse er mer prosjektbasert, har mindre omfang og er midlertidige.

5. Flere fullfører samisk i videregående opplæring

Virksomheten skal samarbeide med hjemkommuner for å bidra til økt fullføring i videregående opplæring.

Tiltak og gjennomføring

- Styrket dialog med hjem-kommuner/fylkeskommuner og videregående skoler.
- Tydeligere informasjonsarbeid om rettigheter og opplæringsløp sammen med statsforvalteren i Nordland.
- Oppfølging av elever i overgang mellom grunnskole og videregående opplæring.

Virksomhetens rolle er primært faglig og gjennomføringen av opplæringen skjer på vegne av hjemkommunene.

Vurdering av måloppnåelse

Virksomheten har etablert rutiner og samarbeid som kan bidra til økt fullføring over tid. Effekten av tiltakene vil først kunne vurderes fullt ut over flere år. Innenfor virksomhetens ansvarsområde vurderes innsatsen som målrettet og i tråd med føringen.

6. Nasjonalt sørsamisk kompetansemiljø

Virksomheten skal styrke seg som et nasjonalt kompetansemiljø i sørsamisk.

Tiltak og gjennomføring

- 3 Masterstudenter i sørsamisk og 1 masterstudent digital kompetanse
- Videreutvikling av samarbeid med universitets- og høyskolesektoren.
- Systematisk kompetanseheving internt med fokus på sørsamisk språk.
- Rekruttering og opprettholdelse av høy språk- og pedagogisk kompetanse.

Fleksible arbeidsformer gjør det mulig å knytte til seg fagpersoner uavhengig av geografisk plassering, noe som styrker det samlede fagmiljøet.

Vurdering av måloppnåelse

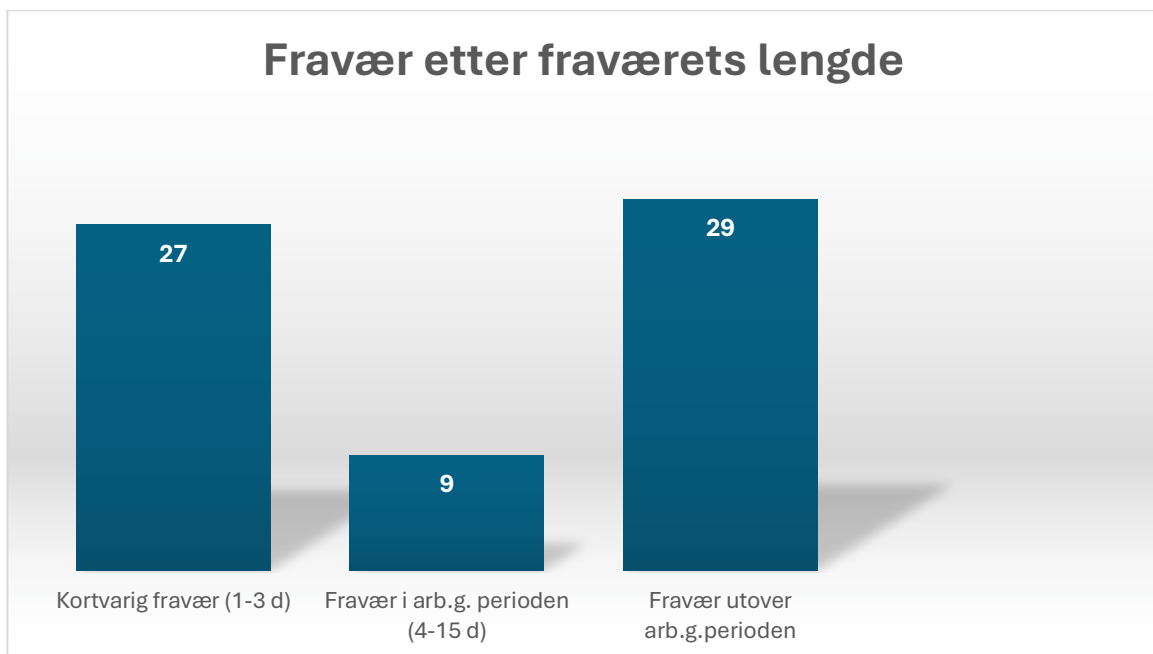
Virksomheten har i 2025 videreutviklet sin faglige profil og styrket samarbeidet med relevante aktører. Det vurderes at virksomheten har tatt konkrete skritt i retning av å befeste sin rolle som nasjonalt sørsamisk kompetansemiljø.

Styring og kontroll i virksomheten

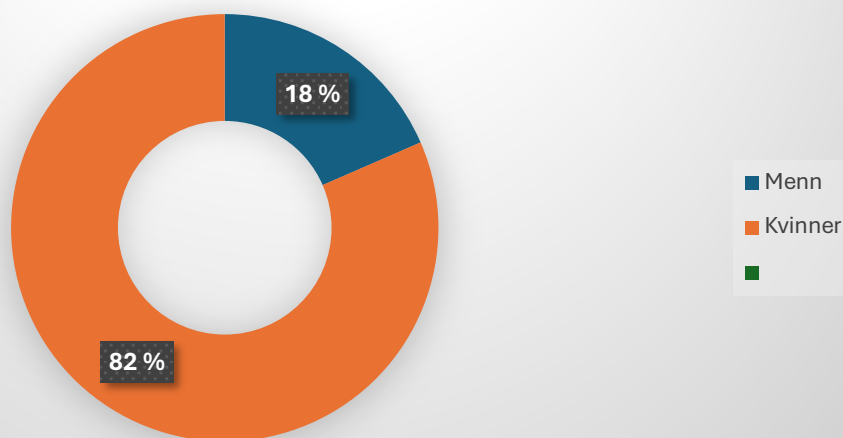
Her beskrives virksomhetens arbeid med arbeidsmiljølovens krav om at det utføres et systematisk helse-, miljø- og sikkerhetsarbeid i virksomheten.

Antall sykefravær	Sykefravær i dagsverk	Avtalte dagsverk	Sykefraværsprosent	Egenmeldt sykefravær
58	389	7923,4	4,9 %	13,9 %

SYKEFRAVÆR

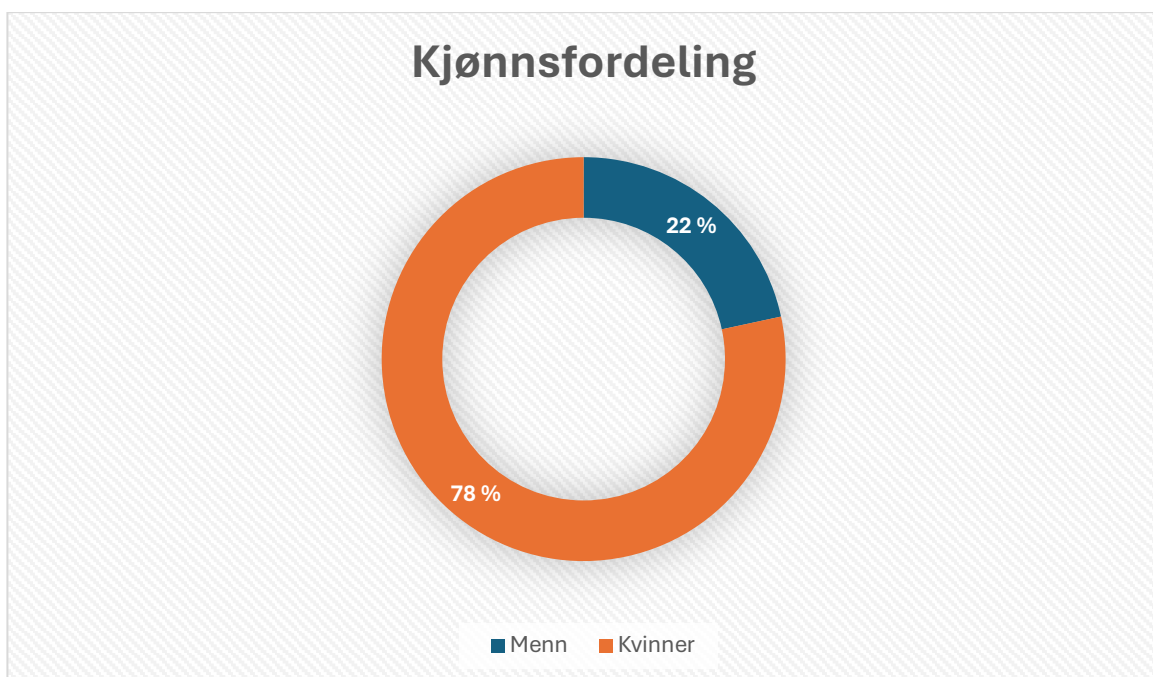


Kjønnsfordeling fravær



LIKESTILLING

	Antall	Gjennomsnittlig lønn pr.år	Andel lønn i % pr.år
Kvinner	29	612067	49
Menn	8	619907	51



ROS-analyse (Risiko- og sårbarhetsanalyse)

Virksomheten gjennomfører jevnlig gjennomgang av risiko- og sårbarhetsanalyser som del av internkontrollen.

I 2025 har arbeidet omfattet:

- Gjennomgang og oppdatering av eksisterende ROS-analyse
- Vurdering av risikofaktorer knyttet til internatdrift
- Vurdering av digitale sårbarheter i fjernundervisning
- Oppfølging av forebyggende tiltak knyttet til elevenes sikkerhet

ROS-analysen dekker blant annet:

- Elevenes fysiske og psykososiale sikkerhet
- Beredskap ved uønskede hendelser
- Informasjonssikkerhet og digitale løsninger
- Avhengighet av nøkkelpersonell og små fagmiljøer

Tiltak som er identifisert i analysen er integrert i virksomhetens handlingsplaner.

Vurdering

ROS-arbeidet vurderes som systematisk og risikobasert. Det er ikke identifisert nye risikoforhold som endrer virksomhetens overordnede risikobilde vesentlig i 2025.

Trygt og godt skolemiljø

Virksomheten arbeider systematisk for å sikre et trygt og godt skolemiljø i tråd med opplæringslovens bestemmelser.

Arbeidet omfatter:

- Plan for «Trygt og godt skolemiljø»
- Rutiner for varsling og håndtering av uønskede hendelser

- Systematisk forebygging av mobbing og utenforskap
- Elevmedvirkning og dialog med foresatte

Planverket gjennomgås fast to ganger årlig og ved behov. Det gjennomføres intern drøfting av relevante case for å styrke felles praksis.

I 2025 er det ikke registrert alvorlige hendelser som har medført behov for ekstraordinære tiltak.

Vurdering

Arbeidet med skolemiljø vurderes som forebyggende og systematisk. Virksomheten har rutiner som sikrer rask håndtering dersom uønskede hendelser oppstår.

Samarbeid med eksterne faginstanser

For å sikre faglig kvalitet i forebyggende arbeid og oppfølging samarbeider virksomheten med relevante instanser, herunder:

- Bedriftshelsetjeneste
- Fagmiljøer innen psykisk helse og forebygging
- Lokale hjelpeinstanser ved behov

Samarbeidet bidrar til kompetanseheving og kvalitetssikring av rutiner.

Vurdering

Virksomheten vurderer at samarbeid med eksterne faginstanser styrker kvaliteten i HMS-arbeidet og beredskapen.

Samlet vurdering av HMS og beredskap

HMS-arbeidet i 2025 har vært preget av videreføring og konsolidering av etablerte rutiner. Arbeidet er systematisk, dokumentert og integrert i virksomhetens styringssystem.

Virksomheten vurderer at:

- Internkontrollen fungerer tilfredsstillende
- Risiko håndteres innenfor akseptable rammer
- Beredskapen er tilpasset virksomhetens størrelse og risikobilde

Anbud i 2025

Virksomheten skal redegjøre for sitt arbeid med å oppfylle bestemmelsene i lov om offentlige anskaffelser med forskrift.

Åarjelsaemien Vierhtiesåafoe er under de generelle avtalene i staten. Det er ikke gjort innkjøp som har krevd anbud.

Vurdering av fremtidsutsikter

Åarjelsaemien Vierhtiesåafoe – Sørsamisk kunnskapspark opererer innenfor et fagfelt som er preget av små elevgrupper, geografisk spredning og begrenset språklig infrastruktur.

Virksomhetens fremtidsutsikter må derfor vurderes i lys av både strukturelle rammebetingelser, økonomiske forhold og utviklingen i elevgrunnet.

Fastsettelsen av mandatet i november 2024 har gitt virksomheten tydeligere prioriteringer og en klarere avgrensning av kjerneoppdraget. Dette gir et mer forutsigbart grunnlag for videre utvikling av organisasjon, kompetanse og tjenestetilbud. Forutsigbarhet i styringsrammene er en sentral forutsetning for langsiktig planlegging, særlig innen kompetansebygging og ressursdisponering.

Virksomhetens aktivitetsnivå er i stor grad avhengig av elevgrunnet.

Elevtallsutviklingen påvirkes av demografiske forhold, kommunenes prioriteringer og kjennskap til elevenes rettigheter. Små endringer i elevtallet kan gi relativt store utslag både faglig og økonomisk. Stabilitet i elevgrunnet vil være avgjørende for å kunne videreutvikle gruppeundervisning, styrke fagmiljøene og utnytte eksisterende kapasitet mer effektivt.

Økonomisk bærekraft vil også fremover være nært knyttet til forholdet mellom statlig bevilgning og inntekter fra undervisningsaktivitet. Virksomheten er organisert innenfor statlige rammer som innebærer at tilpasning av kostnadsnivå ved endringer i inntektsgrunnet krever tid og prosessmessig forankring. Dette stiller krav til kontinuerlig prioritering av kjerneoppgaver og effektiv ressursutnyttelse. Innenfor gjeldende rammer vurderes økonomien som håndterbar, forutsatt rimelig stabilitet i elevgrunnet.

Tilgangen på sørsamisk språkkompetanse nasjonalt er begrenset. Virksomheten har per i dag et samlet fagmiljø med bred språk- og pedagogisk kompetanse. Fleksible arbeidsformer gir gode forutsetninger for rekruttering og bidrar til å styrke robustheten i organisasjonen. Videreføring av systematisk kompetanseutvikling og aktiv rekruttering vil være avgjørende for å opprettholde kvalitet og kapasitet over tid.

Virksomhetens rolle som nasjonalt sørsamisk kompetansemiljø innebærer både ansvar og muligheter. Samarbeid med universitets- og høyskolesektoren, deltakelse i faglige nettverk og videreutvikling av interne kompetansetiltak gir et godt grunnlag for å styrke denne rollen gradvis. Utviklingen må skje innenfor rammene av mandatet og i balanse med tilgjengelige ressurser.

Risikoen fremover er særlig knyttet til svingninger i elevgrunnet, begrenset tilgang på kvalifisert språkkompetanse og økonomisk handlingsrom ved uforutsette endringer.

Virksomheten har etablert styrings- og kontrollmekanismer for å håndtere disse forholdene, men den strukturelle sårbarheten som følger av små fagmiljøer og spredt elevgrunnet vil vedvare.

Samlet sett vurderes fremtidsutsiktene som stabile, gitt videre forutsigbarhet i styringsrammer og elevgrunnet. Med eksisterende kompetanse, organisering og mandat har virksomheten et solid grunnlag for å videreføre og gradvis videreutvikle sitt tilbud innen sørsamisk opplæring i årene som kommer.

Årsregnskap

Ledelseskommentarer

Formål

Sørsamisk kunnskapspark er en statlig virksomhet som fører regnskap i henhold til kontantprinsippet, slik det framgår av prinsippnoten til årsregnskapet.

Virksomhetens formål er å medvirke til å utvikle samisk identitet, språk og kultur.

Bekreftelse

Årsregnskapet er avlagt i henhold til bestemmelsene om økonomistyring i staten, rundskriv R-115 fra Finansdepartementet og krav fra Utdanningsdirektoratet i instruks om økonomistyring. Jeg mener at regnskapet gir et dekkende bilde av Sørsamisk kunnskapspark sine disponible bevilgninger, regnskapsførte utgifter, inntekter, eiendeler og gjeld.

Vurdering av vesentlige forhold

Sørsamisk kunnskapspark har i 2025 en samlet disponibel tildeling på kr 26.672.913,- jf. bevilgningsrapporteringen og note A. Mindreutgifter for post 01 driftsutgifter ble på kr 471.932, jf. note B.

Kostnader knyttet til datasystemer, lisenser og internett har økt som følge av endrede behov og prisjusteringer fra leverandører.

Inntektene er høyere enn budsjettet, blant annet som følge av økt elevtall, oppdrag for Nord Universitet og tildeling av kompetansemidler fra Statsforvalteren.

Økonomien svinger i hovedsak med elevtallet. Når elevtallet ble kraftig redusert som følge av tiltak av Udir kom ettervirkningene i 2024. Nå er trenden i elevtall snudd og vi får en oppsving i inntekter i 2025.

Lønnskostnader og inntekter

En vesentlig andel av virksomhetens midler går til lønnskostnader for undervisningspersonale, personale ved skole og internat samt administrasjon. Inntektene fra fjernundervisning er tett knyttet til lønnsutgiftene for pedagogisk personale. Tidligere år har økningen i lønnskostnader vært i samsvar med veksten i elevtall og undervisningsaktivitet, noe som har sikret balanse mellom inntekter og utgifter.

Tiltak som er gjennomført

Driftsbudsjettet er på minimumsnivå.

For å tilpasse driften til de økonomiske rammene etter 2024 ble følgende tiltak iverksatt:

- 100 % reduksjon av stilling som lulesamisk lærer (fra 01.09.2024).
- 50 % reduksjon av stilling som internatassistent (fra 01.10.2024).
- 100 % reduksjon av rådgiverstilling (fra 30.05.2025).
- Innkjøpsstopp fom sommeren 2024.

Disse er nå gjennomført og bidrar til et positivt økonomisk resultat i 2025.

Tilleggsopplysninger

Riksrevisjonen er ekstern revisor og bekrefter årsregnskapet for Sørsamisk kunnskapspark. Årsregnskapet er ikke ferdig revidert, men revisjonsberetningen foreligger i løpet av 2. kvartal 2026.



Lars Gunnar Marken

Virksomhetsleder, Aarborte 12.03.2026

Prinsippnote til årsregnskapet

Årsregnskapet for statlige virksomheter er utarbeidet og avlagt etter nærmere retningslinjer fastsatt i bestemmelser om økonomistyring i staten («bestemmelsene»). Årsregnskapet er i henhold til krav i bestemmelsene punkt 3.4.1 utarbeidet i tråd med Finansdepartementets rundskriv **R-115/2025 Utarbeidelse og avleggelse av statlige virksomheters årsregnskap** og eventuelle tilleggskrav fastsatt av overordnet departement.

Oppstillingen av bevilgningsrapporteringen og artskontorrapporteringen er utarbeidet med utgangspunkt i bestemmelsene punkt 3.4.2 – de grunnleggende prinsippene for årsregnskapet:

- a) Regnskapet følger kalenderåret.
- b) Regnskapet inneholder alle rapporterte utgifter og inntekter for regnskapsåret.
- c) Regnskapet er utarbeidet i tråd med kontantprinsippet.
- d) Utgifter og inntekter er ført i regnskapet med brutto beløp.

Oppstillingene av bevilgningsrapporteringen og artskontorrapporteringen er utarbeidet etter de samme prinsippene, men gruppert etter ulike kontoplaner. Prinsippene samsvarer med krav i bestemmelsene punkt 3.5 om hvordan virksomhetene skal rapportere til statsregnskapet. Det følger av R-115/2025 at det skal utarbeides én felles prinsippnote for disse to oppstillingene.

Sumlinjen «Netto rapportert til bevilgningsregnskapet» er lik i begge oppstillingene.

Virksomheten er tilknyttet statens konsernkontoordning i Norges Bank i henhold til krav i bestemmelsene punkt 3.7.1. Bruttobudsjetterte virksomheter tilføres ikke likviditet gjennom året, men har en trekkrettighet på sin konsernkonto. Ved årets slutt nullstilles saldoen på den enkelte oppgjørskonto ved overgang til nytt år.

Bevilgningsrapporteringen

Oppstillingen av bevilgningsrapporteringen omfatter en øvre del med bevilgningsrapporteringen og en nedre del som viser beholdninger virksomheten står oppført med i kapitalregnskapet.

Bevilgningsrapporteringen viser regnskapstall som virksomheten har rapportert til statsregnskapet. Det stilles opp etter de kapitler og poster i bevilgningsregnskapet virksomheten har fullmakt til å disponere. Kolonnen samlet tildeling viser hva virksomheten har fått stilt til disposisjon gjennom tildelingsbrev for hver statskonto (kapittel/post). Oppstillingen viser i tillegg alle finansielle eiendeler og forpliktelser virksomheten står oppført med i statens kapitalregnskap. Dette er i samsvar med kravene til oppstilling av bevilgningsrapporteringen i punkt 4.4 og vedlegg 1 A i rundskrivet.

Mottatte fullmakter til å belaste en annen virksomhets kapittel/post (belastningsfullmakter) vises ikke i kolonnen for samlet tildeling, men omtales i note B til bevilgningsoppstillingen. Utgiftene knyttet til mottatte belastningsfullmakter er bokført og rapportert til statsregnskapet og vises i kolonnen for regnskap.

Avgitte belastningsfullmakter er inkludert i kolonnen for samlet tildeling, men bokføres og rapporteres ikke til statsregnskapet fra virksomheten selv. Avgitte belastningsfullmakter bokføres og rapporteres av virksomheten som har mottatt belastningsfullmakten og vises derfor ikke i kolonnen for regnskap. De avgitte fullmaktene framkommer i note B til bevilgningsoppstillingen.

I samsvar med R-115/2025 skal det i tillegg utarbeides en egen **note C** til oppstillingen av bevilgningsrapporteringen. Noten skal gi oversikt over fremtidige forpliktelser for senere budsjettår knyttet til avtaler om leie av kontorlokaler, andre vesentlige leieavtaler og avtaler om kjøp av tjenester med varighet utover budsjettåret.

Artskontorapporteringen

Oppstillingen av artskontorapporteringen har en øvre del som viser hva som er rapportert til statsregnskapet etter standard kontoplan for statlige virksomheter og en nedre del som viser eiendeler og gjeld som inngår i mellomværende med statskassen.

Artskontorapporteringen viser regnskapstall virksomheten har rapportert til statsregnskapet etter standard kontoplan for statlige virksomheter. Virksomheten har en trekkrettighet på konsernkonto i Norges Bank. Tildelingene er ikke inntektsført og derfor ikke vist som inntekt i oppstillingen. Dette er i samsvar med punkt 4.5 og oppstillingsplanen i vedlegg 2 til rundskrivet.

Regnskapstall i bevilgnings- og artskontorapporteringen med noter viser regnskapstall rapportert til statsregnskapet. I tillegg viser noten til artskontorapporteringen «Sammenheng mellom avregning med statskassen og mellomværende med statskassen» bokførte tall fra virksomhetens kontospesifikasjon i kolonnen spesifisering av bokført avregning med statskassen. Notene viser forskjellen mellom beløp virksomheten har bokført på eiendels- og gjeldskontoer i virksomhetens kontospesifikasjon, herunder saldo på kunde- og leverandørreskontro, og beløp virksomheten har rapportert som fordringer og gjeld til statsregnskapet og som inngår i mellomværendet med statskassen. Dette er uttrykkelig omtalt i punkt 4.6.3.

Virksomheten skal, dersom det er nødvendig for å gi et dekkende bilde, supplere oppstillingen av artskontorapporteringen med flere overskrifter og regnskapslinjer. Dersom slike supplerende overskrifter benyttes, skal dette redegjøres for i prinsippnoten.

Bokføring

Virksomheten har innrettet bokføringen slik at den følger kravene i bestemmelser om økonomistyring i staten. Dette innebærer at alle opplysninger om transaksjoner og andre regnskapsmessige disposisjoner som er nødvendige for å utarbeide pliktig regnskapsrapportering, jf. bestemmelsene punkt 3.3.2, og spesifisering av pliktig regnskapsrapportering, jf. bestemmelsene punkt 4.4.3, er bokført.

Bestemmelsene krever blant annet utarbeidelse av kundespesifikasjon og leverandørspesifikasjon. Dette medfører at salgs- og kjøpstransaksjoner bokføres i kontospesifikasjonen på et tidligere tidspunkt enn de rapporteres til statsregnskapet, og innebærer kundefordringer og leverandørgjeld i kontospesifikasjonen.

Opstilling av bevilgningsrapportering 31.12.2025

Utgiftskapittel	Kapittelnavn	Post	Posttekst	Note	Samlet tildeling**	Regnskap 2025	Merutgift (-) og mindretgift
0222	Statlege skular og fjernundervisningstenester	01	Driftsutgifter		24 187 000	24 628 612	-441 612
0222	Statlege skular og fjernundervisningstenester	45	Store nyanskaffelser		276 000	276 000	0
0226	Kvalitetsutvikling i grunnopplæringa	22	Vikarordning – videreutdanning for lærere		1 768 301	1 768 301	0
	Sum utgiftsført				26 231 301	26 672 913	
Inntektskapittel	Kapittelnavn	Post	Posttekst		Samlet tildeling**	Regnskap 2025	Merinntekt og mindreinntekt(-)
3222	Statlege skular og fjernundervisningstenester	02	Salgsinntekter		12 174 000	13 087 544	913 544
5309	Tilfeldige inntekter	29	Tilfeldige inntekter		0	64 444	
5700	Folketrygdens inntekter	72	Arbids giveravgift		0	1 018 083	
	Sum inntektsført				12 174 000	14 170 080	
Netto rapportert til bevilgningsregnskapet						12 502 832	
Kapitalkontoer							
60091401	Norges Bank KK /Innbetalinger					14 980 694	
60091402	Norges Bank KK/ utbetalinger					-27 138 301	
702403	Endring i mellomværende med statskassen					-345 226	
	Sum rapportert					0	
Beholdninger rapportert til kapitalregnskapet (31.12.)							
Konto	Tekst	2025	2024	Endring			
702403	Møllomværende med statskassen	-1 230 034	-884 808	-345 226			

Note A Forklaring av samlet tildeling utgifter

Kapittel og post	Overført fra i fjor	Årets tildelinger	Samlet tildeling
Kap.0222 post 1		24 187 000	24 187 000
Kap.0222 post 45		276 000	276 000
Kap.0226 post 22		1 768 301	1 768 301

Note B Forklaring til brukte fullmakter og beregning av mulig overførbart beløp til neste år

Kapittel og post	Stikkord	Merutgift (-)/ mindre utgift	Utgift størst av andre iht. avgitte belastnings- fullmakter (-)	Merutgift (-)/ mindre utgift etter avgitte belastnings- fullmakter	Merinntekter / mindreinntekter (-) iht. merinntekstfullmakt	Omdirigering fra post 01 til 45 eller til post 01/21 fra neste års bevilgning	Innsparinger (-)	Sum grunnlag for overføring	Maks. overførbart beløp *	Mulig overførbart beløp beregnet av virksomheten**
Kap. 0222 post 1	"kan overføres"	-441 612		-441 612	913 544			471 932	1 209 360	471 932
Kap. 0222 post 45	"kan overføres"	0		0	0			0		
Kap. 0225 post 22								0		

Forklaring til bruk av budsjetfullmakter

Aarijeseemien Verhtiesäaföe/Sørsmisk kunnskapspark har ikke mottatt belastningsfullmakter i 2025

Note C Oversikt over binding på framtidige års bevilgninger

Avtaler om leie av kontorlokaler				
Gjenværende varighet per 31.12.	Årlig leiebeløp	Avneste års bevilgning	Avseneres års bevilgning	Samlet binding på framtidige års bevilgninger
<i>Varighet over 5 år:</i>				
Leiekontrakt Statsbygg	3 000 000	3 000 000	27 000 000	30 000 000
Totalt	3 000 000	3 000 000	27 000 000	30 000 000

Vesentlige avtaler om kjøp av tjenester				
Gjenværende varighet per 31.12.	Årlig beløp	Avneste års bevilgning	Avseneres års bevilgning	Samlet binding på framtidige års bevilgninger
<i>Varighet 1 - 5 år:</i>				
Lisenser Office 365	140 000	140 000	700 000	700 000
<i>Varighet over 5 år:</i>				
Lisenser annet (nettverk)	320 000	320 000	2 880 000	3 200 000
Lisenser annet	120 000	120 000	1 080 000	1 200 000
Totalt	440 000	440 000	3 960 000	4 400 000

Oppstilling av artskontorrapporteringen 31.12.2025

	Note	2025	2024
Driftsinntekter rapportert til bevilgningsregnskapet			
Innbetalinger fra tilskudd og overføringer	1	900 000	350 000
Salgs- og leieinnbetalinger	1	12 187 579	10 775 243
Andre innbetalinger	1	0	0
<i>Sum innbetalinger fra drift</i>		<i>13 087 579</i>	<i>11 125 243</i>
Driftsutgifter rapportert til bevilgningsregnskapet			
Utbetalinger til lønn	2	20 858 718	19 636 541
Andre utbetalinger til drift	3	5 536 774	5 688 214
<i>Sum utbetalinger til drift</i>		<i>26 395 492</i>	<i>25 324 756</i>
Netto rapporterte driftsutgifter		13 307 913	14 199 513
Investerings- og finansinntekter rapportert til bevilgningsregnskapet			
Innbetaling av finansinntekter	4	1 134	20 441
<i>Sum investerings- og finansinntekter</i>		<i>1 134</i>	<i>20 441</i>
Investerings- og finansutgifter rapportert til bevilgningsregnskapet			
Utbetaling til investeringer	5	277 600	265 930
Utbetaling av finansutgifter	4	990	18 791
<i>Sum investerings- og finansutgifter</i>		<i>278 590</i>	<i>284 721</i>
Netto rapporterte investerings- og finansutgifter		277 456	264 279
Inntekter og utgifter rapportert på felleskapitler			
Gruppelivsforsikring konto 1985 (ref. kap. 5309, inntekt)		64 444	63 270
Arbeidsgiveravgift konto 1986 (ref. kap. 5700, inntekt)		1 018 093	975 261
<i>Netto rapporterte utgifter på felleskapitler</i>		<i>-1 082 537</i>	<i>-1 038 531</i>
Netto rapportert til bevilgningsregnskapet		12 502 832	13 425 261
Oversikt over mellomværende med statskassen			
Eiendeler og gjeld		2025	2024
Fordringer på ansatte		1 000	4 500
Kontanter		2 000	2 000
Skyldig skattetrekk og andre trekk		-682 072	-596 402
Avsatt pensjonspremie til Statens pensjonskasse****		-419 637	-295 946
Lønn (negativ netto, for mye utbetalt lønn m.m)		2 869	1 040
Differanser på bank og uidentifiserte innbetalinger		-134 194	0
Sum mellomværende med statskassen	6	-1 230 034	-884 808

Note 1 Innbetalinger fra drift

<i>Innbetalinger fra tilskudd og overføringer</i>		
Tilskudd fra kommunale og fylkeskommunale etater	700 000	350 000
Tilskudd fra statlige virksomheter	200 000	0
Sum innbetalinger fra tilskudd og overføringer	900 000	350 000
<i>Salgs- og leieinnbetalinger</i>		
Salgsinntekt tjenester, utenfor avgiftsområdet	120 985	223 978
Inntekter fra undervisningsopptag	11 987 854	10 514 092
Tilfældige inntekter (post 01, 02)	78 760	37 172
Sum salgs- og leieinnbetalinger	12 187 579	10 775 243
Sum innbetalinger fra drift	13 087 579	11 125 243

Kommentarer:

Innbetalinger fra tilskudd og overføringer: Tilskudd fra Statsforvalteren i Nordland

Salgs- og leieinnbetalinger: Refusjoner fra fjernundervisning og spørksamlinger, elevsyss og Workshop. Økt elevtall gir økte inntekter

Note 2 Utbetalinger til lønn

	31.12.2025	31.12.2024
Lønn	19 686 814	18 598 579
Arbeidsgiveravgift	1 018 093	975 261
Pensjonsutgifter*	1 521 667	1 340 897
Sykepenger og andre refusjoner (-)	-1 534 940	-1 456 183
Andre ytelser	167 084	177 988
Sum utbetalinger til lønn	20 858 718	19 636 541

Antall utførte årsverk: 29 29

Lønn og andre ytelser til virksomhetsleder 925 788 902 197
Lars Gunnar Marken

Lønn og andre ytelser til styreleder og de enkelte medlemmer av styret 0 0
Årjelsaemien vierhtiesåafoe/ Sørsamisk kunnskapspark har ikke styre

* Premiesatsen for arbeidsgiverandelen utgjorde i 2025 7,8 prosent (arbeidsgiverandel av pensjonspremien/pensjonsgrunnlaget i 2025 rapportert til SPK). For regnskapsåret 2024 utgjorde premiesatsen 7,2 prosent.

Kommentar:

Virksomhetens midler går i stor grad til lønnsutgifter i forhold til undervisningspersonale, annet personale på skole, internat og administrasjon.

Note 3 Andre utbetalinger til drift

	31.12.2025	31.12.2024
Husleie	2 700 697	2 640 640
Vedlikehold egne bygg og anlegg	0	0
Vedlikehold og ombygging av leide lokaler	4 326	10 821
Andre utgifter til drift av eiendom og lokaler	349 988	464 709
Reparasjon og vedlikehold av maskiner, utstyr mv.	2 934	49 507
Mindre utstysanskaffelser	4 256	88 072
Leie av maskiner, inventar og lignende	486 176	412 337
Kjøp av konsulenttenester	6 750	98 390
Kjøp av andre fremmede tenester	734 993	640 313
Reiser og diett	491 082	472 484
Øvrige driftsutgifter	755 571	810 942
Sum andre utbetalinger til drift	5 536 774	5 688 214

Note 4 Finansinntekter og finansutgifter

	31.12.2025	31.12.2024
<i>Innbetaling av finansinntekter</i>		
Renteinntekter	-35	0
Valutagevinst	1 169	20 441
Annen finansinntekt	0	0
Sum innbetaling av finansinntekter	1 134	20 441
	31.12.2025	31.12.2024
<i>Utbetaling av finansutgifter</i>		
Renteutgifter	665	0
Valutatap	325	18 791
Sum utbetaling av finansutgifter	990	18 791

Vi har ansatte som skatter til Sverige. Valutadifferanse ved betaling av skattetrekk til Sverige. Dert forekommer valutadifferanser ved betaling av dette skattetrekket.

Note 5 Utbetaling til investeringer og kjøp av aksjer

	31.12.2025	31.12.2024
<i>Utbetaling til investeringer</i>		
Immaterielle eiendeler og lignende	1 600	0
Maskiner og transportmidler	76 729	0
Driftsløsøre, inventar, verktøy og lignende	199 272	265 930
Sum utbetaling til investeringer	277 600	265 930

31.12.2025 **31.12.2024**

Kommentar:

Tildelte midler for 2025 dekker deler av kostnader til investering av nødvendig IKT utstyr, og renholdsmaskin.

Note 6 Sammenheng mellom avregning med statskassen og mellomværende med statskasse

Del A Forskjellen mellom avregning med statskassen og mellomværende med statskassen

	31.12.2025	31.12.2025	Forskjell
	Spesifisering av bokført avregning med statskassen	Spesifisering av rapportert mellomværende med statskassen	
Onløpsridler			
Kundefordringer	1 951 559	0	1 951 559
Andre fordringer	1 000	1 000	0
Bankinnskudd, kontanter og lignende	2 000	2 000	0
Sum	1 954 559	3 000	1 951 559
Kortstiktig gjeld			
Leverandørgjeld	-368 103	0	-368 103
Skyldig skatetrekk og andre trekk	-682 072	-682 072	0
Annen kortstiktig gjeld	-430 353	-550 962	120 609
Sum	-1 480 528	-1 233 034	-247 494
Sum	474 031	-1 230 034	1 704 065

ÅARJELSAEMIEN VIERHTIESÅAFOE SØRSAMISK
KUNNSKAPSPARK
Org. Nr.: 974764814

Riksrevisjonens beretning

Konklusjon

Riksrevisjonen har revidert årsregnskapsoppstillingene for Åarjelsaemien Vierhtiesåafoe Sørsamisk kunnskapspark for regnskapsåret 1. januar til 31. desember 2025. Årsregnskapsoppstillingene består av oppstillingene av bevilgnings- og artskontorrapporteringen og noter, herunder et sammendrag av viktige regnskapsprinsipper.

Oppstillingene av bevilgnings- og artskontorrapporteringen viser at det er rapportert netto 12 502 832 kroner til bevilgningsregnskapet.

Etter Riksrevisjonens mening

- oppfyller årsregnskapsoppstillingene gjeldende krav, og
- gir årsregnskapsoppstillingene et dekkende bilde av virksomhetens disponible bevilgninger, inntekter og utgifter for regnskapsåret 2025, samt kapitalposter per 31. desember 2025, i samsvar med regelverket for økonomistyring i staten.

Grunnlag for konklusjonen

Vi har gjennomført revisjonen i samsvar med lov om Riksrevisjonen (riksrevisjonsloven) og internasjonale standarder for offentlig finansiell revisjon (ISSAI-ene). Våre oppgaver og plikter i henhold til loven og standardene er beskrevet nedenfor under *Riksrevisjonens oppgaver og plikter ved revisjonen av årsregnskapsoppstillingene*. Vi er uavhengige av virksomheten i samsvar med kravene i lov om Riksrevisjonen og ISSAI 130 Code of Ethics utstedt av International Organisation of Supreme Audit Institutions (INTOSAI-ets etikkregler), og vi har overholdt våre øvrige etiske forpliktelser i samsvar med disse kravene. Innhentet revisjonsbevis er etter vår vurdering tilstrekkelig og hensiktsmessig som grunnlag for vår konklusjon.

Øvrig informasjon i årsrapporten

Ledelsen er ansvarlig for informasjonen i årsrapporten. Øvrig informasjon omfatter ledelseskomentarene (del VI) og annen øvrig informasjon i årsrapporten (del I-V). Riksrevisjonens konklusjon ovenfor om årsregnskapsoppstillingene dekker ikke informasjonen i den øvrige informasjonen i årsrapporten.

I forbindelse med revisjonen av årsregnskapsoppstillingene er det vår oppgave å lese øvrig informasjon i årsrapporten. Formålet er å vurdere hvorvidt det foreligger vesentlig inkonsistens mellom den øvrige informasjonen og årsregnskapsoppstillingene og den kunnskap vi har opparbeidet oss under revisjonen av årsregnskapsoppstillingene, eller hvorvidt den øvrige informasjonen ellers fremstår som vesentlig feil. Vi har plikt til å rapportere dersom den øvrige informasjonen fremstår som vesentlig feil. Vi har ingenting å rapportere i så henseende.

Basert på kunnskapen vi har opparbeidet oss i revisjonen, mener vi at den øvrige informasjonen i årsrapporten:

- er konsistent med årsregnskapsoppstillingene og
- inneholder de opplysninger som skal gis i henhold til gjeldende regelverk

Ledelsens og det overordnede departementets ansvar for årsregnskapet

Ledelsen er ansvarlig for å utarbeide årsregnskapet som gir et dekkende bilde i samsvar med regelverket for økonomistyring i staten. Ledelsen er også ansvarlig for slik intern kontroll som den finner nødvendig for å kunne utarbeide et årsregnskap som ikke inneholder vesentlig feilinformasjon, verken som følge av misligheter eller utilsiktede feil.

Det overordnede departementet har det overordnede ansvaret for at virksomheten rapporterer relevant og pålitelig resultat- og regnskapsinformasjon og har forsvarlig intern kontroll.

Riksrevisjonens oppgaver og plikter ved revisjon av årsregnskapsoppstillingene

Vårt mål er å oppnå betryggende sikkerhet for at årsregnskapsoppstillingene som helhet ikke inneholder vesentlig feilinformasjon, verken som følge av misligheter eller utilsiktede feil, og å avgi en revisjonsberetning som gir uttrykk for Riksrevisjonens konklusjon. Betryggende sikkerhet er en høy grad av sikkerhet, men ingen garanti for at en revisjon utført i samsvar med lov om Riksrevisjonen og ISSAI-ene, alltid vil avdekke vesentlig feilinformasjon. Feilinformasjon kan oppstå som følge av misligheter eller utilsiktede feil. Feilinformasjon er å anse som vesentlig dersom den, enkeltvis eller samlet, med rimelighet kan forventes å påvirke de beslutningene brukerne foretar på grunnlag av årsregnskapsoppstillingene.

Som del av en revisjon i samsvar med lov om Riksrevisjonen og ISSAI-ene, utøver vi profesjonelt skjønn og utviser profesjonell skepsis gjennom hele revisjonen. I tillegg:

- identifiserer og vurderer vi risikoene for vesentlig feilinformasjon i årsregnskapsoppstillingene, enten det skyldes misligheter eller utilsiktede feil. Vi utformer og gjennomfører revisjonshandlinger for å håndtere slike risikoer, og innhenter revisjonsbevis som er tilstrekkelig og hensiktsmessig som grunnlag for vår konklusjon. Risikoen for at vesentlig feilinformasjon som følge av misligheter ikke blir avdekket, er høyere enn for feilinformasjon som skyldes utilsiktede feil, siden misligheter kan innebære samarbeid, forfalskning, bevisste utelatelser, uriktige fremstillinger eller overstyring av intern kontroll.

- opparbeider vi oss en forståelse av intern kontroll som er relevant for revisjonen, for å utforme revisjonshandlinger som er hensiktsmessige etter omstendighetene, men ikke for å gi uttrykk for en mening om effektiviteten av virksomhetens interne kontroll.
- evaluerer vi om de anvendte regnskapsprinsippene er hensiktsmessige, og om tilhørende noteopplysninger utarbeidet av ledelsen er rimelige.
- dersom vi gjennom revisjonen av årsregnskapsoppstillingene får indikasjoner på vesentlige brudd på bevilgningsreglementet, gjennomfører vi utvalgte revisjonshandlinger for å kunne uttale oss om hvorvidt det er vesentlige brudd på reglementet.
- evaluerer vi den samlede presentasjonen, strukturen og innholdet i årsregnskapsoppstillingene, og hvorvidt årsregnskapsoppstillingene gir uttrykk for de underliggende transaksjonene og hendelsene på en måte som gir et dekkende bilde i samsvar med regelverket for økonomistyring i staten.

Vi kommuniserer med ledelsen blant annet om det planlagte innholdet i og tidspunktet for revisjonsarbeidet, og eventuelle vesentlige funn i revisjonen, herunder vesentlige svakheter i intern kontroll som vi avdekker gjennom revisjonen. Vi informerer det overordnede departementet om funn og svakheter.

Oslo, 19. juni 2026

Etter fullmakt

Tor Digranes
ekspedisjonssjef

Lars Torvund
avdelingsdirektør

Beretningen er godkjent og ekspedert digitalt.